



Программное обеспечение «Погода в Городе»

Для региональных и городских телекомпаний



«Живая» погода в вашем городе
Всё в реальном времени
Новые рекламные возможности
Встроенный «барaban»
Настройка дизайна

РУКОВОДСТВО ПОЛЬЗОВАТЕЛЯ StatViz::Meteo «Погода в Городе»

Версия 1.3

Совместный проект Метео-ТВ и Компании «Меркатор»



MERCATOR GROUP
внешний вид информации

1. Введение.....	3
2. «Модуль визуализации прогноза погоды».....	4
2.1. Управление «Модулем визуализации прогноза погоды».....	4
2.1.1. «Горячие» клавиши.....	4
2.1.2. Управляющие клавиши для «работы» с камерой.....	5
2.1.3. Управляющие клавиши для «работы» в режиме «Погодный барабан».....	5
2.1.4. Управляющие клавиши для «работы» в режиме «Город по дням недели».....	5
2.1.5. Управление мышкой.....	6
2.1.6. Управление рукой на сенсорном экране.....	6
3. «Панель администратора StatViz».....	7
3.1. Интерфейс «Погодный барабан».....	7
3.2. Интерфейс «Город по дням недели».....	9
3.3. Интерфейс «Обратная сторона плашки дня».....	11
3.4. Интерфейс «Настройки/Основные».....	12
3.4.1. Необходимые пояснения по работе с кодеками и форматами видеофайлов.....	13
3.5. Интерфейс «Настройки/Гамма».....	14
3.5.1. Схема расположения и наименование всех плашек.....	15
3.6. Интерфейс «Настройки/Шрифты и цвет».....	16
3.7. Интерфейс «Настройки/Погодные символы».....	17
3.8. Вывод видеосигнала в реальном масштабе времени в ПО StatViz::Meteo «Погода в городе».....	18
3.8.1. Описание вывода видеосигнала в реальном масштабе времени через интерфейс IEEE 1394.....	18
3.8.2. Описание вывода видеосигнала в реальном масштабе времени через видеоплаты серии DeckLink от компании Blackmagic Design.....	19

1. Введение

Программное обеспечение (далее по тексту ПО) StatViz::Meteo «Погода в городе» предназначено для профессиональной визуализации прогноза погоды по городам для использования в эфире областных, краевых, республиканских, районных или городских телекомпаний.

ПО StatViz::Meteo «Погода в городе» состоит из двух программных модулей:

1. **Модуль визуализации прогноза погоды;**
2. **Панель администратора StatViz.**

«Модуль визуализации прогноза погоды» позволяет пользователю воспроизводить в реальном масштабе времени на экране компьютера прогноз погоды в разных городах и сохранять воспроизведённое изображение в видеофайлах стандартных форматов, либо выводить в реальном масштабе времени, используя интерфейс IEEE 1394, либо видеоплаты серии DeckLink от компании Blackmagic Design, с профессиональным качеством для дальнейшего использования в видеопроизводстве. «Модуль визуализации прогноза погоды» предоставляет пользователю следующие информационные возможности:

- ✓ Встроенный погодный «барабан» для прогноза по нескольким городам с вертикальной прокруткой;
- ✓ Анимированные погодные ситуации автоматически накладываются на панораму, и небо «оживает»;
- ✓ Возможность в реальном времени двигать и сжимать плашки с «погодой», показывая на экране от одного до семи дней;
- ✓ Цифры дневной и ночной температуры, погодный символы;
- ✓ Возможность вывести график хода температуры или давления;
- ✓ Возможность вывести для каждого дня небольшой текстовый комментарий (например — «Ветер с комбина-та», или «На море шторм 5 баллов», или «Распродажа!»);
- ✓ Свободное информационное поле на обороте каждой плашки дня недели. Там можно разместить текст, картинку или видео;
- ✓ Сверху — настраиваемая бегущая строка (заголовок);
- ✓ Возможность управлять всем отображением (двигать плашки, включать-выключать график температуры, переворачивать плашки и прочее) в реальном времени, в прямом эфире или во время записи;
- ✓ Возможность интерактивно управлять показом погоды, самыми различными способами: рукой по интерактивной панели, мышкой по экрану компьютера, при помощи кнопок на клавиатуре или на пульте дистанционного управления;
- ✓ Возможность сохранения последовательности действий в скрипт и проигрывания его;
- ✓ Возможность записать результат работы программы в видеофайл стандартных форматов (без предварительного просчета, в реальном времени);
- ✓ Вывод результата работы программы через видеосигнал в реальном масштабе времени с использованием интерфейса IEEE 1394 (FireWire, i-Link) и внешнего конвертора;
- ✓ Вывод результата работы программы через видеосигнал в аналоговом (Component video) или цифровом виде (SDI SD, Optical Fiber), в реальном масштабе времени с использованием видеоплат DeckLink Studio, DeckLink SDI или DeckLink Optical Fiber от компании Blackmagic Design Pty. Ltd.

«Панель администратора StatViz» предоставляет пользователю следующие возможности:

- ✓ Загрузка любой панорамы вашего города с вырезанным в альфа-канале «небом» (Фон-панорама добавляется за несколько секунд, и сохраняется. Можно использовать разные панорамы в разных выпусках);
- ✓ Возможность использовать стандартные погодные символы или загрузить свои;
- ✓ Настройка шрифтов, цвета фона, надписей, плашек;
- ✓ Настройка панорамы изображения;
- ✓ Ввод всех данных через удобный интерфейс;
- ✓ Сохранение всех настроек и данных;
- ✓ Ввод данных вручную;
- ✓ Ввод данных из текстового файла;
- ✓ Импорт данных из Microsoft Excel с использованием команд Copy-Paste.

2. «Модуль визуализации прогноза погоды»

«Модуль визуализации прогноза погоды» работает в двух режимах отображения:



«Погодный барабан»



«Город по дням недели»

Запуск «Модуль визуализации прогноза погоды» осуществляется файлом **stat3D.exe** (этот файл находится в папке **\StatViz\Meteo\bin**).

2.1. Управление «Модулем визуализации прогноза погоды»

2.1.1. «Горячие» клавиши

F5	Воспроизведение текущей анимации (для режима «Погодный барабан» – переход на список городов, для режима «Город по дням недели» – вывод недельной погодной информации по городу).
F6	Перезагрузка текущей сцены (требуется после внесения и сохранения изменений в Панель администратора StatViz).
F7	Запись скрипта *. Скрипт пишется в папку указанную в Панели администратора StatViz (Настройки -> Основные -> Настройка экспорта -> В скрипт) . Скрипт представляет собой два файла с именем: animation_дата-записи_время-записи.script и animation_дата-записи_время-записи.state . Если вы хотите переносить их в другую папку или переименовывать, то это нужно делать одинаково, для двух файлов.
F8	Воспроизведение скрипта *. Если вы произвели загрузку скрипта через Панель администратора StatViz , то будет воспроизведён он. Если вы записывали скрипт через клавишу F7 , то воспроизводится будет последний из записанных. Восстанавливается состояние сцены: положение камеры, погодного «барабана», плашек. Но данные берутся новые, из базы данных.
F9	Сохранение скриншота экрана. Картинка сохраняется в папку \StatViz\Meteo\screenshots\ в формате .tga, под именем [buffer_data_time.tga], где data – дата записи, а time – время записи изображения.
F10	Запись видеоролика. Видеоролики пишутся в папку указанную в Панели администратора StatViz (Настройки -> Основные -> Настройка экспорта -> В видеофайл) .
F11	Запись видеоролика по скрипту. Начинается запись видеоролика, но перед этим запускается на воспроизведение скрипт (соответствует нажатию клавиши F8). Видеоролики пишутся в папку указанную в Панели администратора StatViz (Настройки -> Основные -> Настройка экспорта -> В видеофайл) .
F12	Отключается/включается показ курсора мыши.
«Enter»	Включение/отключение полноэкранного режима отображения.
«Tab»	Переключение режима отображения «Погодный барабан» – «Город по дням недели».

* Экспорт в скрипт.

Это функция, позволяющая запомнить и воспроизвести вашу демонстрацию погоды. Скрипт запоминает последовательность и продолжительность всех ваших действий при демонстрации погоды, и затем автоматически повторяет их.

Скрипты очень удобны в следующих ситуациях:

- ✓ Когда ведущий и оператор компьютера – один и тот же человек. Сначала ведущий проговаривает текст, сидя у компьютера и самостоятельно управляя показом, затем, перед камерой, только запускает скрипт — программа сама повторит все его действия;
- ✓ Если Вы ежедневно готовите один и тот же выпуск, вы можете использовать скрипт. Изюминка в том, что вы будете получать одинаковую анимацию с точностью до сотой доли секунды.

- ✓ Если ваш компьютер слабый и «тормозит» при записи в видеофайл, можно сначала записать все манипуляции в скрипт (клавиша **F7** в «Модуле визуализации прогноза погоды»), а потом включить одновременное проигрывание скрипта и запись видео (клавиша **F10**). Скрипт пишется всегда в реальном времени.
- ✓ Вы можете настроить любое начальное положение сцены, нажать два раза клавишу **F7**, таким образом запомнить это положение на будущее, и вызывать его нажатием клавиши **F8**.

2.1.2. Управляющие клавиши для «работы» с камерой

A	Очень плавное движение камеры влево.
D	Очень плавное движение камеры вправо.
+	Движение камеры вперёд.
-	Движение камеры назад.
Движения мышкой, при нажатой правой кнопке	Поворот камеры вправо-влево, вверх-вниз (<i>картинка меняет перспективу, становится объёмной</i>).
Движения мышкой, при нажатой кнопке Ctrl (слева)	Движение камеры влево-вправо, вверх-вниз, вдоль плоскости сцены.

Вы можете самостоятельно выбрать наиболее подходящий вам ракурс демонстрации.

2.1.3. Управляющие клавиши для «работы» в режиме «Погодный барабан»

W	Очень плавное движение списка городов вверх.
S	Очень плавное движение списка городов вниз.
«Стрелка вверх»	Сдвиг списка городов вверх.
«Стрелка вниз»	Сдвиг списка городов вниз.
«<-»	Переход к режима отображения «Город по дням недели»
«Tab»	Переключение режима отображения «Погодный барабан» – «Город по дням недели».
Удержание «Стрелка вверх»	Плавная прокрутка списка городов вверх.
Удержание «Стрелка вниз»	Плавная прокрутка списка городов вниз.

Нажимая стрелки, вы можете сами задавать ритм прокрутки городов, например, под музыку.

2.1.4. Управляющие клавиши для «работы» в режиме «Город по дням недели»

«Стрелка вверх»	Увеличение числа отображаемых дней на экране.
«Стрелка вниз»	Уменьшение числа отображаемых дней на экране.
«<-»	Сдвиг дней влево.
«->»	Сдвиг дней вправо.
Удержание «<-»	Плавная прокрутка плашек влево.
Удержание «->»	Плавная прокрутка плашек вправо.
«Пробел»	Отображение графика.
Цифровые клавиши 1-9	Переворот по номеру плашки (<i>открывается обратная сторона плашки</i>).

2.1.5. Управление мышкой

Клик левой кнопки на плашке дня недели (<i>клик в верхней зоне, где анимированные облака</i>)	Переворот плашки дня (<i>демонстрация обратной стороны плашки</i>).
Scroll мышкой	Движение камеры вперед-назад.
Горизонтальное движение мышкой, при нажатой левой кнопке по плашкам дней недели (<i>нажатие в зоне цифр температуры, потащить и отпустить</i>)	Прокрутка плашек дня вправо-влево.
Горизонтальное движение мышкой, при нажатой левой кнопке под плашками дней недели (<i>нажатие на надпись дня недели, или ниже, потащить и отпустить</i>)	Уменьшение ширины плашек дня при одновременном увеличении их количества на экране (<i>сдвигание плашек к центру</i>).
Вертикальное движение мышкой, при нажатой левой кнопке в режиме «Погодный барабан» (<i>потащить и отпустить, вверх-вниз</i>)	Прокрутка списка городов «Погодного барабана» вверх-вниз.

2.1.6. Управление рукой на сенсорном экране

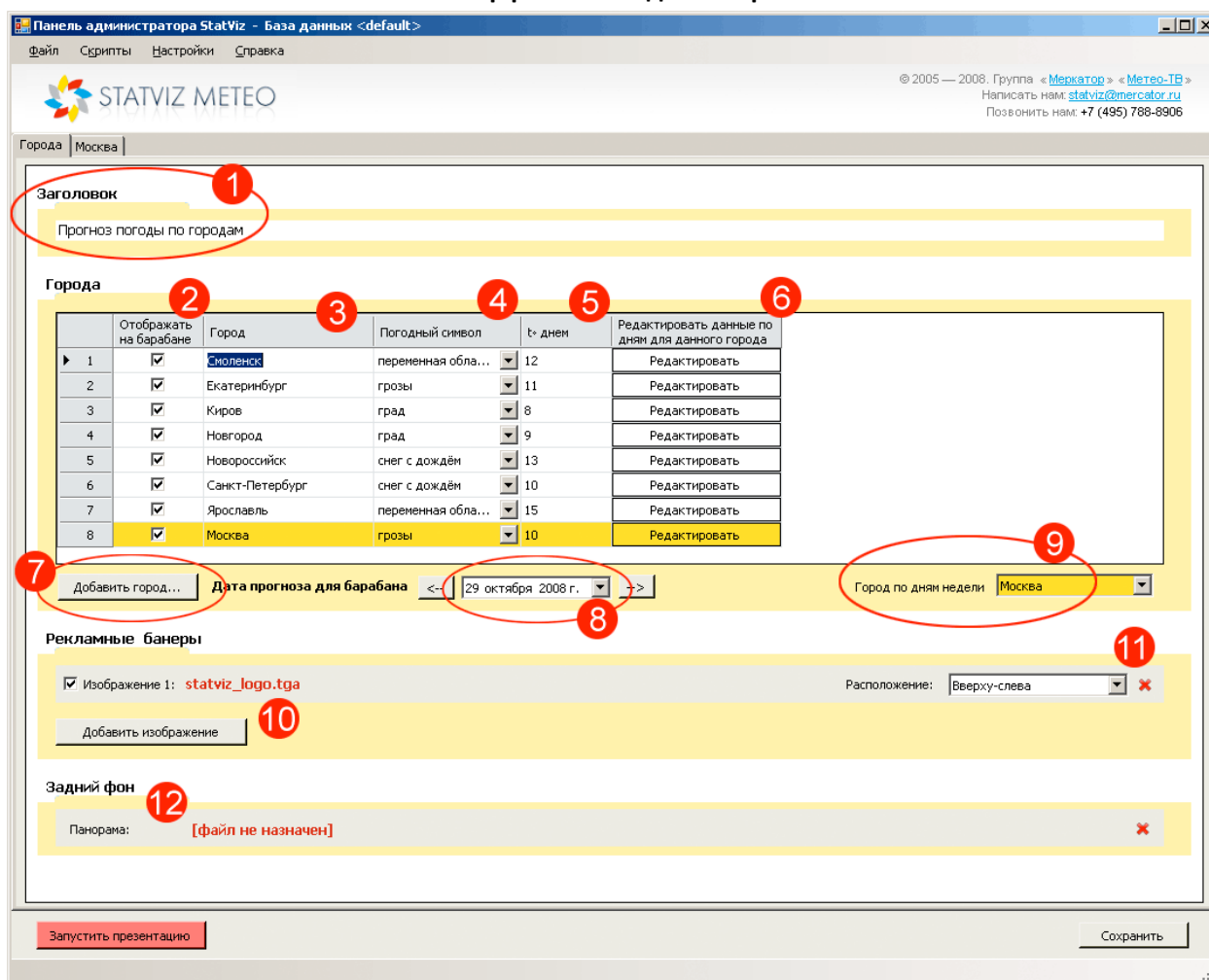
Управление рукой на сенсорном экране похоже на управление мышкой и по сути ограничения только в том, что нет правой кнопки. Привыкнуть к такому управлению легко.

Нажатие пальцем на плашке дня недели (<i>в области «живых облаков»</i>)	Переворот плашки дня (<i>демонстрация обратной стороны плашки</i>).
Горизонтальное движение пальцем, прижатым к любой из плашек дней недели (<i>в области «инфоплашки» с цифрами, потащить и отпустить</i>)	Прокрутка плашек дня вправо-влево.
Горизонтальное движение пальцем, прижатым под плашками дней недели (<i>на надписи дня недели или ниже, потащить и отпустить</i>)	Уменьшение ширины плашек дня при одновременном увеличении их количества на экране (<i>сдвигание плашек к центру</i>).
Вертикальное движение пальцем, прижатым к любой из плашек города в режиме «Погодный барабан» (<i>потащить и отпустить, вверх-вниз</i>)	Прокрутка списка городов «Погодного барабана» вверх-вниз.

3. «Панель администратора StatViz»

Запуск «Панели администратора StatViz» осуществляется файлом `stat3DAdmin.exe` (этот файл находится в папке `\StatViz\Meteo\bin\`).

3.1. Интерфейс «Погодный барабан»



Раздел «Заголовок»

- 1 Редактируемый текст «бегущей» строки, которая отображается сверху в «Погодном барабане».

Раздел «Города»

- 2 Отображать или нет данный город в прогнозе погоды.
- 3 Вы можете вписать любое название города.
- 4 Погодный символ: выпадающее меню с названием погодного явления (погодные символы можно заменить на свои в «Меню настройки», количество и названия символов менять нельзя).
- 5 t° днем – поле для ввода значения дневной температуры. **Отображаются только целые числа!**
- 6 В этом разделе вы можете редактировать погодные данные по дням недели для выбранного города.
- 7 Для добавления нового города воспользуйтесь кнопкой «Добавить город». При добавлении, город получит имя «Новый город». Затем можно произвольно переименовать город. Для изменения названия – выделите его и впишите новое.
- 8 Кнопками «<-» и «->» вы можете менять дату отображения текущих погодных данных. Если даты нет в базе данных программы, то она будет автоматически создана.
- 9 В выпадающем меню вы можете выбрать город, прогноз погоды в котором будет отображаться по дням недели, после того, как вы перейдете клавиатурной клавишей «Tab» из режима «Погодный барабан» в «Город по дням недели».

Совет. Если необходимо записать прогноз погоды на завтра – необходимо выбрать завтрашнюю дату и перейти к редактированию данных. После сохранения прогноз погоды будет открыт с выбранной датой. При этом в «Погодном барабане» дата не отображается, вы сами можете написать в заголовке все, что надо. Дата автоматически выводится в плашках по дням, но и там её можно отключить через меню **«Настройки»**.

Совет. С помощью клавиш **Ctrl** или **Shift** можно выделить сразу несколько городов, для того чтобы открыть их для детального редактирования. Для этого с нажатой клавишей **Ctrl** отметьте города и в контекстном меню доступном по правой кнопке мышки выберите пункт **«Редактировать данные по дням для данного города»**. Множественным выделением удобно пользоваться и для удаления сразу нескольких значений в таблице.

Для удобства выбора значений погодных явлений (*погодные символы*), они названы в таблице собственными именами. Но для заполнения таблицы данными удобнее воспользоваться цифрами. Выделите поле с названием погодного символа и нажмите любую цифру от 1 до 9 на клавиатуре – название погодного символа автоматически поменяется на соответствующее данному цифровому значению.

Таблица погодных символов:

1. Ясно
2. Переменная облачность
3. Облачно, с дождем
4. Грозы
5. Облачно
6. Град
7. Снег с дождем
8. Снег
9. Дождь

Раздел «Рекламные баннеры»

10	В этом разделе вы можете загружать свои собственные рекламные баннеры. Для корректного отображения баннер должен представлять собой графическую картинку разрешением 216x68 пикселей (<i>или пропорциональную этому размеру, например 432x136 пикселей</i>). Рекламных баннеров может быть несколько, тогда вы сможете между ними оперативно переключаться. Но отображается только один рекламный баннер. Удалить ненужный баннер можно кнопкой «X» . Поддерживается загрузка любых графических форматов изображения с альфа-каналом.
11	В выпадающем меню вы можете выбрать место размещения рекламного баннера на картинке – «Вверху-слева» или «Вверху-справа» .

Раздел «Задний фон»

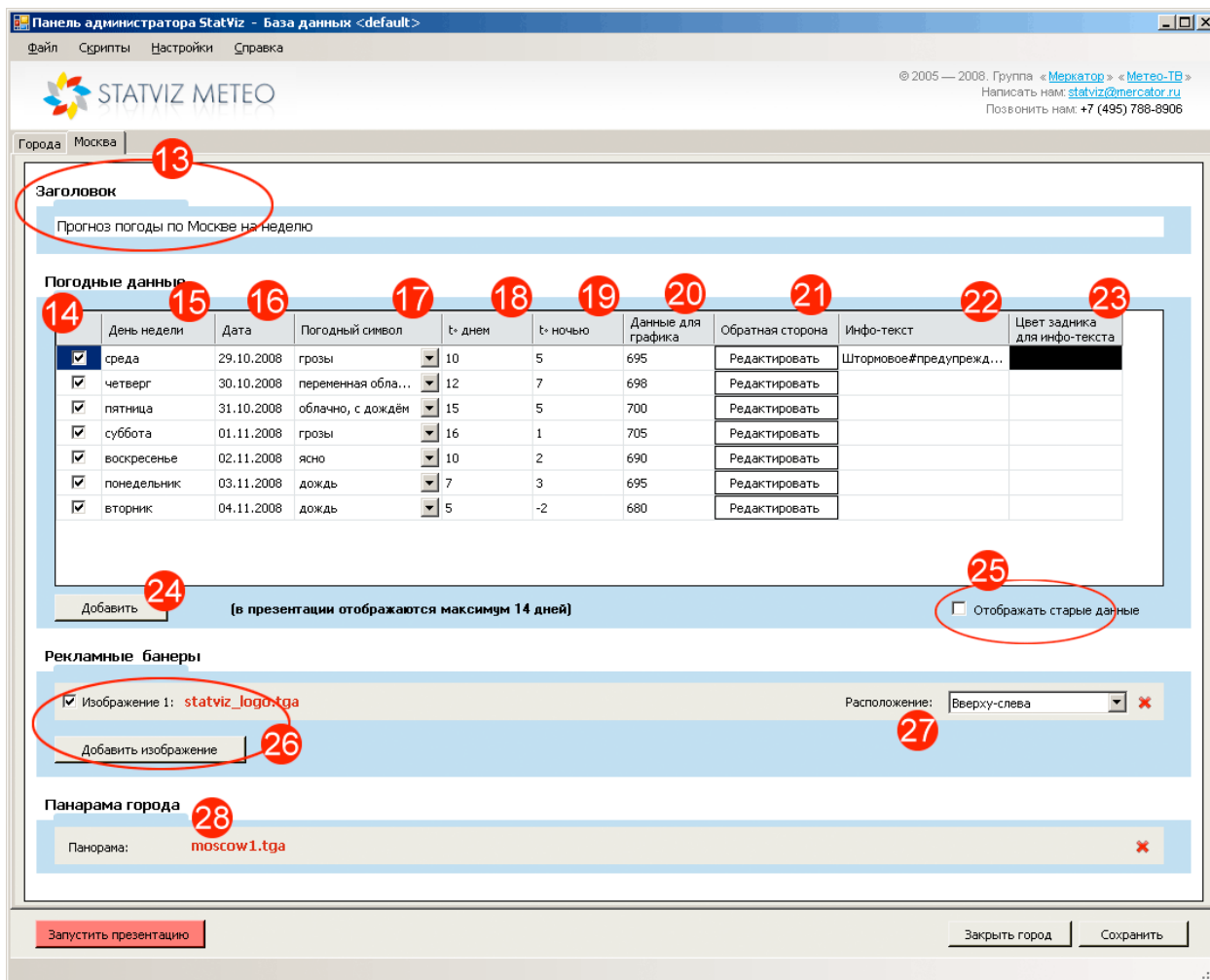
12	В этом разделе вы можете загружать свой собственный задний фон для «Погодного барабана». Для корректного отображения заднего фона, загружаемый файл должен представлять графическую картинку с отношением сторон 4:3 и разрешением не менее 1024x768 пикселей. Удалить ненужный задний фон можно кнопкой «X» .
----	---

Кнопка **«Запустить презентацию»** позволяет запустить **«Модуль визуализации прогноза погоды»** прямо из Панели администратора.

Кнопка **«Сохранить»** позволяет сохранить текущие настройки и погодные данные. **Не забывайте сохранять изменения – вы их можете просто потерять!** После сохранения изменений не забудьте перегрузить сцену в модуле визуализации (*клавиша F6*), чтобы увидеть результат.

3.2. Интерфейс «Город по дням недели»

Появляется по нажатию кнопки «Редактировать» около города в разделе «Погодный барабан».



Раздел «Заголовок»

- 13** Редактируемый текст «бегущей» строки, которая отображается сверху в «Городе по дням недели».

Раздел «Погодные данные»

В таблице выводятся погодные данные по дням недели для выбранного города. Начальная дата выбирается в закладке «Города»^[8].

- 14** Отображать или нет данных день недели в прогнозе.
- 15** День недели или любой другой текст (к примеру, вы можете вписать название «Масленица»).
- 16** Дата – дата текущего дня (не редактируемое поле) – вы можете отключить в настройках функцию «**Отображать дату на плашках города**», после чего на плашках будут выведены только названия дней недели;
- 17** Погодный символ: выпадающее меню с названием погодного явления (погодные символы можно заменить на свои в меню настройки; количество и названия менять нельзя).
- 18** t° днем – поле для значения дневной температуры. Отображаются только целые числа!
- 19** t° ночью – поле для значения ночной температуры. Отображаются только целые числа!
- 20** Данные для графика – любые числовые значения. Например, параметры давления, влажности или скорость ветра (можно ввести и курс валюты). Отображаются только целые числовые значения.
- 21** Обратная сторона – кнопка для редактирования информации на обратной стороне погодной плашки (после нажатия будут отображены настройки заполнения данных обратной стороны). Подробнее смотрите описание интерфейса «**Обратная сторона плашки дня**» на странице 11.
- 22** Инфо-текст – в общем, любой текст. Этот текст будет выведен на лицевой стороне плашки дня недели над значениями погоды. **Внимание! Автоперенос текста не поддерживается.** Для указания переноса впечатайте символ решетки «#» (или "
", "\n", "\r"). Можно написать «Ветер с комбината», «С3 5-7 м/с», или «Магнитная буря!».

23	Цвет задника для инфо-текста. Выбор цвета плашки под инфо-текстом. Прозрачность плашки можно указать в настройках.
24	Кнопка « Добавить » добавляет новый день недели (<i>и дату в базу данных</i>). Даты не удаляются;
25	Функция « Отображать старые данные » позволит увидеть в таблице дни, старше указанной в программе текущей даты.

Совет: можно скопировать столбик с цифрами из Microsoft Excel и, установив курсор в первую ячейку, поместить (*командой с клавиатуры Ctrl-V*), в соответствующую ячейку таблицы, данные с погодными символами. Номера будут автоматически преобразованы в соответствующие имена погодных символов.

Раздел «Рекламные баннеры»

26	Загрузка рекламных баннеров. Для корректного отображения баннер должен представлять собой графическую картинку разрешением 216x68 пикселей (<i>или пропорциональную этому размеру, например 432x136 пикселей</i>). Рекламных баннеров может быть несколько, тогда вы сможете между ними оперативно переключаться. Но отображается только один рекламный баннер. Удалить ненужный баннер можно кнопкой « X ». Поддерживается загрузка любых графических форматов изображения с альфа-каналом.
27	В выпадающем меню вы можете выбрать место размещения рекламного баннера на картинке – « Вверху-слева » или « Вверху-справа ».

Раздел «Панорама города»

28	В данном разделе вы можете загружать свои собственную панораму города для «Города по дням недели». Для корректного отображения панорамы города, загружаемый файл должен представлять графическую картинку с разрешением не менее 2000x450 пикселей (<i>чем длиннее картинка по горизонтали, тем «дальше» ее можно класть в перспективу при повороте камеры</i>). Удалить ненужную панораму города можно кнопкой « X ».
----	---

Внимание! При удалении или изменении старое изображение будет стерто из системы безвозвратно, но только после нажатия кнопки «**Сохранить**». До этого момента можно отменить все изменения через меню системы управления: *Файл -> Отменить все изменения* (*командой с клавиатуры Ctrl-R*). Искать добавленный файл в системе директорий программы не имеет смысла, так как файл добавляется в проектную базу, содержащую все погодные данные, настройки пользователя и файлы изображений.

Кнопка «**Запустить презентацию**» позволяет запустить «**Модуль визуализации прогноза погоды**» прямо из Панели администратора.

Кнопка «**Сохранить**» позволяет сохранить текущие настройки и погодные данные. **Не забывайте сохранять изменения – вы их можете просто потерять!** После сохранения изменений не забудьте перезагрузить сцену в модуле визуализации (*клавиша F6*).

3.3. Интерфейс «Обратная сторона плашки дня»

Погодные данные

Обратная сторона плашки "среда, 29.10.2008"

29 Изображение [файл не назначен]

Текст

30

Верт. выравнивание: Шрифт: Размер:

Гориз. выравнивание: Цвет шрифта: Цвет плашки: Прозрачность плашки:

Раздел «Обратная сторона плашки ...»

- 29 В данном разделе вы можете загрузить свою картинку. Для корректного отображения картинка должна иметь разрешение 216x391 пикселей (или пропорциональную этому размеру). Поддерживается загрузка любых графических форматов изображения с альфа-каналом.
- 30 В данном разделе вы можете вписать любой текст. Текст можно выравнивать по горизонтали и по вертикали, выбрать для него отдельный шрифт, размер шрифта и цвет. Рядом с параметрами текста можно настроить цвета прозрачность фона (плашки).

Важно! Если текст на «Обратной стороне плашки дня» будет длиннее ширины плашки дня, то он не отобразится. Для корректного отображения вам нужно будет уменьшить размер шрифта или символическую длину строки.

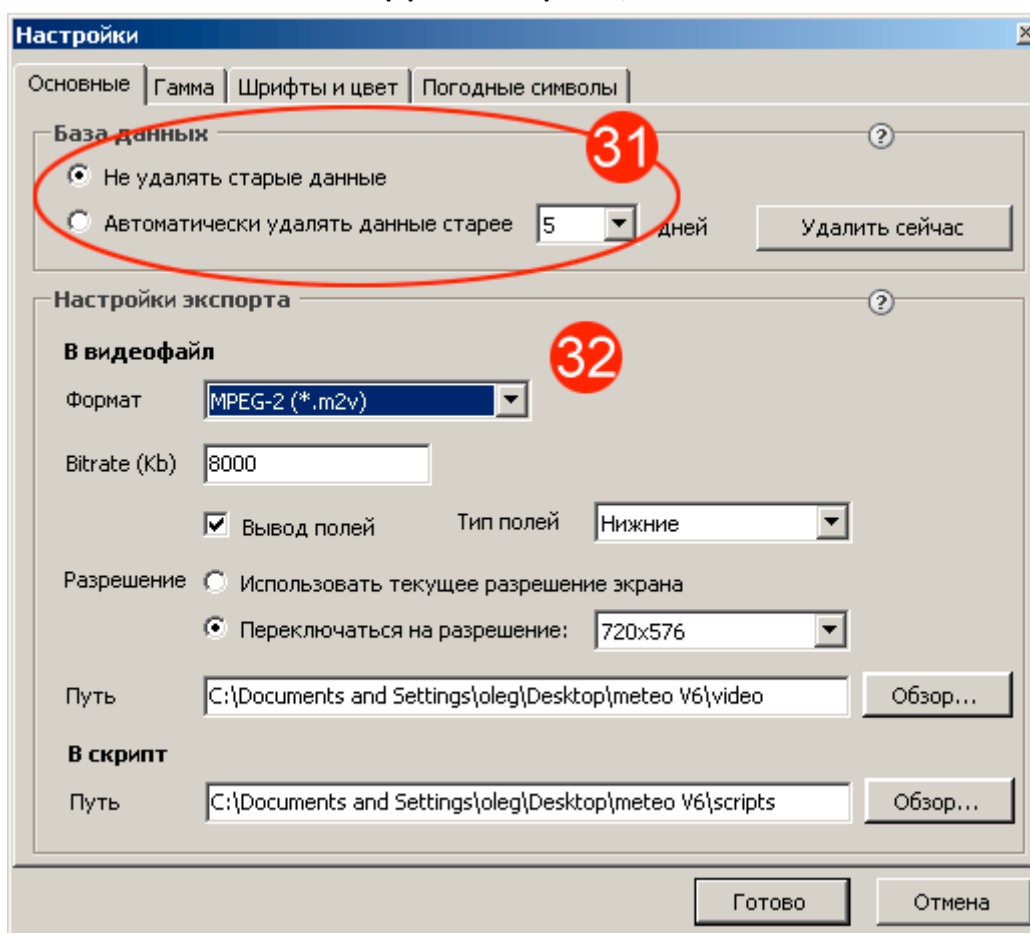
Совет: с помощью регулировки прозрачности, цвета плашки и полупрозрачного изображения (для изображений поддерживается альфа-канал) можно добиться отличного фона для рекламного текста.

После того, как все параметры обратной стороны плашки отредактированы, необходимо нажать кнопку «Применить» – интерфейс «Обратная сторона плашки дня» закроется и можно приступить к редактированию остальных данных.

Когда все параметры города отредактированы вы можете вернуться к редактированию погодного барабана, нажав внизу кнопку «Закреть город».

Что бы увидеть внесенные изменения не забудьте нажать кнопку «Сохранить» и потом «Запустить презентацию» (или обновить сцену, нажав клавишу F6).

3.4. Интерфейс «Настройки/Основные»



Раздел «База данных»

31

Предназначено для управления архивом погодных данных. Вы можете выбрать опцию **«Автоматически удалять данные старше N-число дней»**. При этом погодные данные старше выбранного значения будут автоматически удаляться. При нажатии кнопки **«Удалить сейчас»** вы удалите данные старше, чем N-число дней. По умолчанию включена опция **«Не удалять старые данные»**.

Раздел «Настройки экспорта»

32

Для экспорта отображения погоды в видеофайл необходимо настроить формат экспорта в видеофайл. Поддерживаются различные форматы и способов вывода видеосигнала:

- ✓ Вывод через FireWire – подробнее о выводе видеосигнала через интерфейс IEEE 1394 (*FireWire, i-Link*) смотрите на страницах 18-19;
- ✓ Вывод через DeckLink – подробнее о выводе видеосигнала через видеоплаты серии DeckLink смотрите на страницах 18-19;
- ✓ HuffYUV (*.avi) – кодек, предназначенный для сжатия видео без потерь;
- ✓ QuickTime MOV (*.mov);
- ✓ TGA секвенция (*.tga);
- ✓ DV PAL (*.dv);
- ✓ DVD (*.vob);
- ✓ SVCD (*.vob);
- ✓ MPEG-1 (*.mpeg);
- ✓ MPEG-2 (*.m2v);
- ✓ MPEG-4 (*.avi);
- ✓ Macromedia Flash (*.flv) – формат для размещения видео на интернет-сайтах.

Важно! Необходимые пояснения по работе с кодеками и форматами видеофайлов, вы можете прочитать на странице 13.

Дополнительно к каждому формату можно выбрать требуемый поток данных (*Bitrate*) в килобайтах. Для профес-

сиональной работы с видеоизображением, предусмотрена поддержка телевизионных «полей». Вы можете выбрать, с каким чередованием полей – «нижние» (*lower*) или «верхние» (*upper*) вам записать в видеофайл. Можно использовать текущее разрешение экрана, то есть записывать видео «как есть» или выбрать необходимое разрешение из списка.

В скрипт

Скрипт пишется в папку указанную в Пути. Скрипт представляет собой два файла с именем: **animation_дата-записи_время-записи.script** и **animation_дата-записи_время-записи.state**. Если вы хотите переносить их в другую папку или переименовывать, то это нужно делать одинаково, для двух файлов.

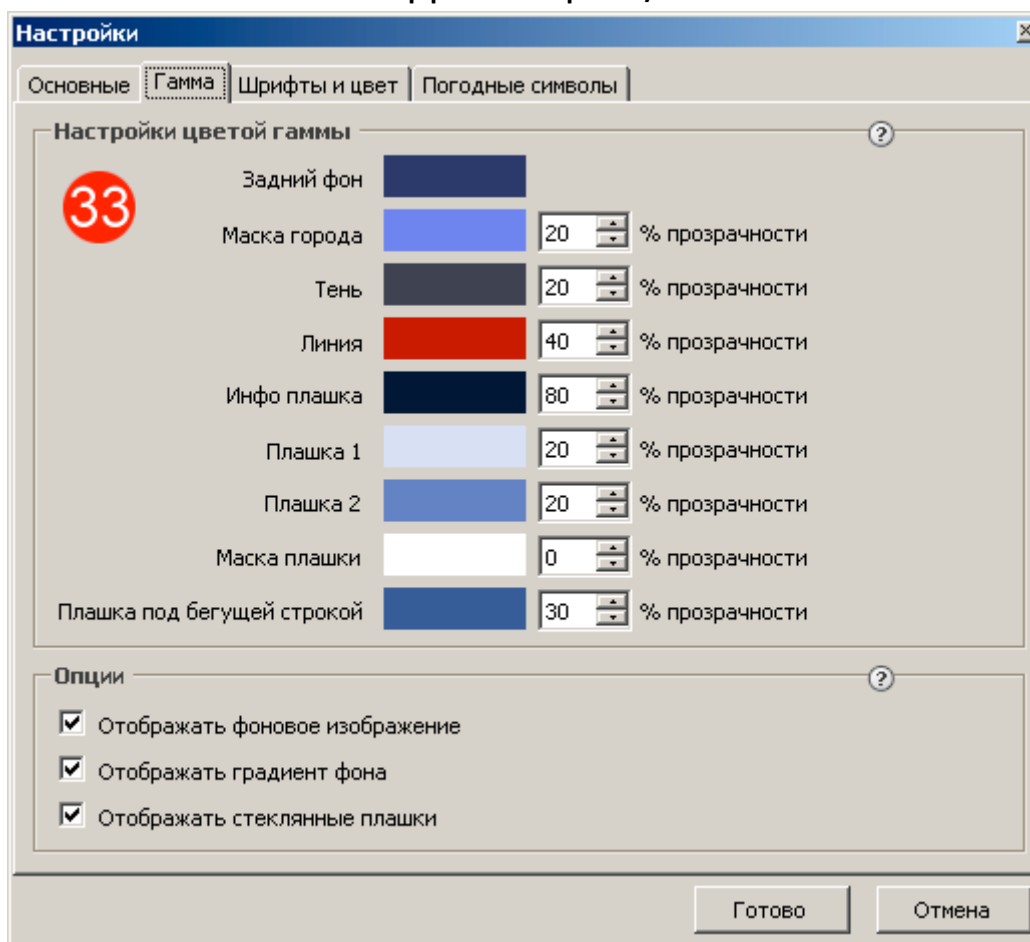
Скрипт – это уникальная функция, позволяющая записать весь показ презентации не в видеоролик, а в специальный сценарий (скрипт), позволяющий затем автоматически воспроизводить показ погоды, меняя значения данных погоды и даже стиль оформления.

Запись скрипта вызывается нажатием клавиши **F7** в режиме отображения. Подробнее об использовании скриптов вы прочтёте в разделе **2.1.1. «Горячие» клавиши.**

3.4.1. Необходимые пояснения по работе с кодеками и форматами видеофайлов.

- 1) **HuffyUV** видео кодек – это, по сути дела, архиватор для потокового видео. Он сжимает видео без потерь для последующего профессионального монтажа. Максимальный коэффициент компрессии равен 8 при 8-ми битном квантовании (*для белого или серого поля*). Вы сможете его использовать в любой программе для видеомонтажа. С ПО StatViz::Meteo «Погода в городе» поставляется бесплатный инсталлятор HuffyUV видео кодека (*стабильная версия 2.1.1.1*). Он находится в папке `\StatViz\Meteo\bin\huffyUV\`. Для установки HuffyUV видео кодека на вашем компьютере, кликните файл **stat3DHuffInstaller.exe** и кодек автоматически установится.
- 2) **QuickTime MOV** – для того, чтобы иметь возможность записать результат работы программы в видеофайл формата QuickTime (**.mov*), вам необходимо установить видео кодек QuickTime 7. Его можно скачать с официального сайта Apple Inc. – <http://www.apple.com/quicktime/>.
- 3) Для корректной работы с остальными форматами, вам необходимо установить на компьютер **K-Lite Codec Pack** – универсальный набор кодеков (*декомпрессоров*) и утилит для просмотра и обработки видеофайлов. **K-Lite Codec Pack** можно скачать с официального сайта – <http://www.codecguide.com/>.

3.5. Интерфейс «Настройки/Гамма»



Раздел «Настройки цветовой гаммы»

33

Предназначен для изменения цвета и прозрачность всех элементов отображения, кроме текстовых и графических. Фактически - это инструмент тонкой настройки дизайна отображения.

Раздел «Опции»

Для полноценной настройки отображения вы можете использовать различные эффекты:

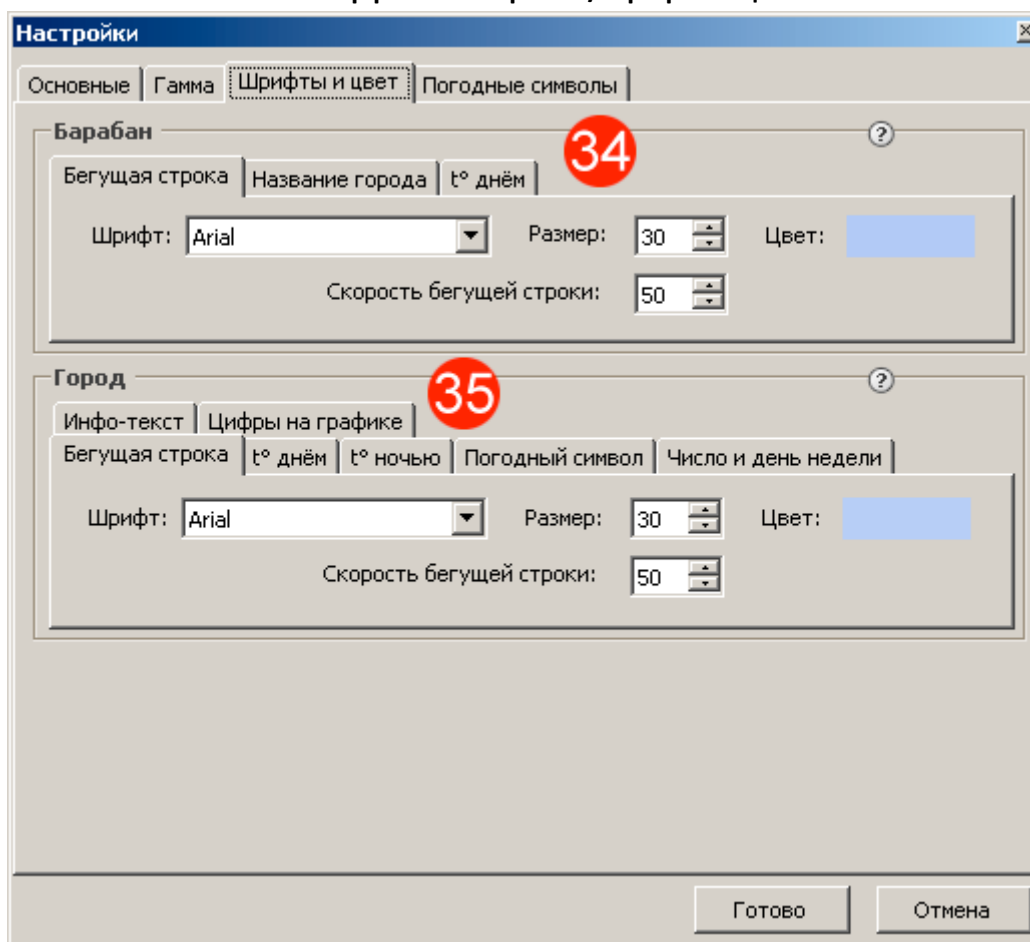
- ✓ **«Отображать фоновое изображение»:** с помощью этой функции вы включаете эффект объемного неоднородного фона – изображения, придающему объем пространству.
- ✓ **«Отображать градиент фона»:** с помощью этой функции пространству придается более выразительный эффект.
- ✓ **«Отображать «стеклянные» плашки»:** включаются и выключаются «стеклянные» эффекты на прямоугольных поверхностях и линиях во время отображения.

Совет: вы можете настроить свой уникальный стиль отображения, к примеру, закрасив все плашки белым цветом, убрав градиент, эффект «стеклянных поверхностей» и фоновое изображение. Другой эффектный вариант – все на черном фоне.

3.5.1. Схема расположения и наименование всех плашек.



3.6. Интерфейс «Настройки/Шрифты и цвет»



Изменяя эти настройки, вы изменяете шрифты, размеры шрифтов и цвета всех текстовых элементов отображения. Также вы можете изменить скорость движения бегущей строки в закладках «Бегущая строка». Настройки каждого вида текстовых элементов однотипны. Вы можете выбрать необходимый шрифт из установленных на вашем компьютере, изменить его размер и цвет. В разделе «Город», в настройках шрифтов «Число и день недели» можно отключить отображение даты на плашках погоды. **Внимание! Только для режима показа погоды по дням недели!**

Раздел «Барaban»

34 Доступные текстовые поля и значения для режима отображения списка городов «Погодный барабан».

Раздел «Город»

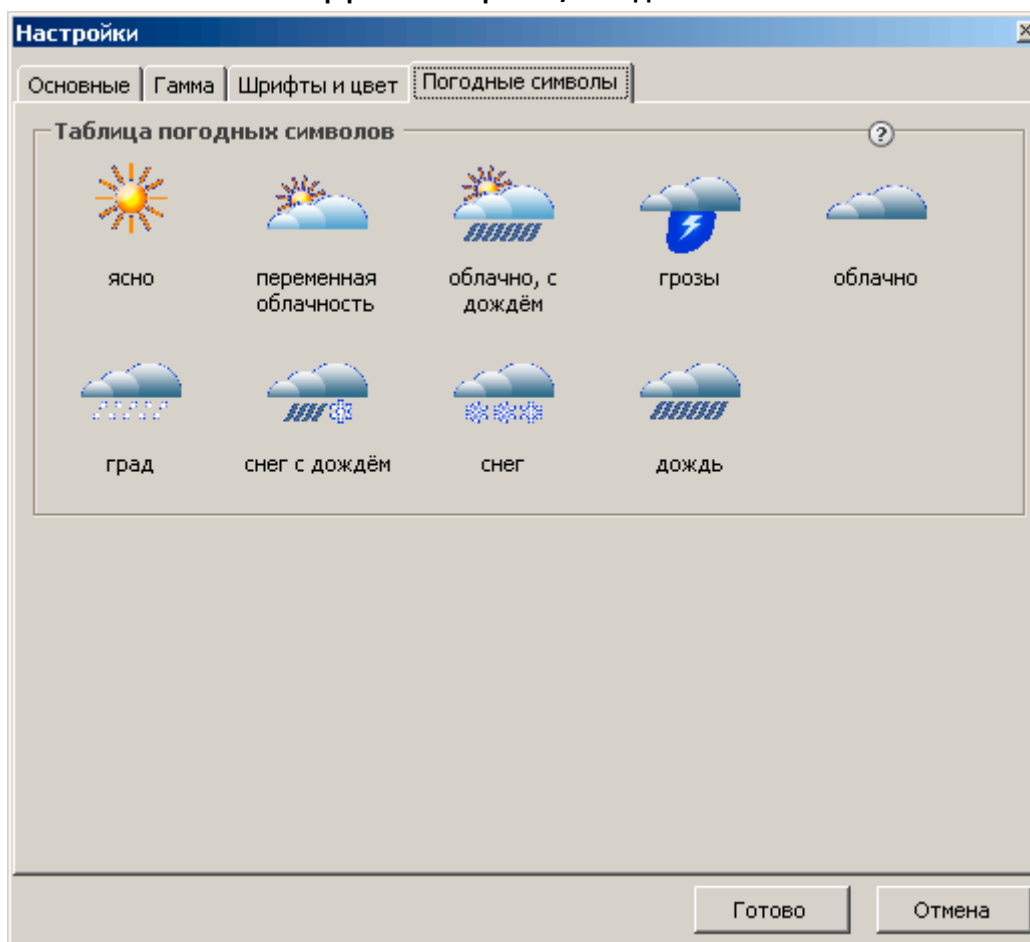
35 Доступные текстовые поля и значения для режима отображения города «Город по дням недели».

Скорость и размер «бегущей» строки

- ✓ Если задать в настройках скорость равную нулю – бегущая строка будет отображена как статичный заголовок.
- ✓ Если длина строки превышает длину плашки, а скорость задана равной нулю – строка также будет статичной, но часть ее не будет видна. Чтобы устранить эту проблему, уменьшите размер шрифта строки, либо сократите текст. Переносы в бегущей строке не поддерживаются.
- ✓ Количество символов в тексте бегущей строки не ограничено.
- ✓ Если задана скорость выше нуля, то бегущая строка будет двигаться справа-налево.
- ✓ Цвет плашки под текстом бегущей строки можно изменить в настройках: *Настройки -> Гамма -> Плашка под бегущей строкой*.
- ✓ Прозрачность плашки меняется там же, в процентах (100% - полностью не прозрачная плашка).

Совет: вы можете сделать плашку полностью прозрачной и при отключенной функции «Отображать стеклянные плашки» (*Настройки -> Гамма -> Опции*) текст бегущей строки будет показан просто на фоне подложки сцены.

3.7. Интерфейс «Настройки/Погодные символы»



Система настроена на 9 погодных символов. Каждый имеет свой номер, с помощью которого можно быстро вводить данные в таблице погоды.

Таблица соответствия погодных символов

1. Ясно
2. Переменная облачность
3. Облачно, с дождем
4. Грозы
5. Облачно
6. Град
7. Снег с дождём
8. Снег
9. Дождь

Погодные символы можно менять. Для замены кликните мышкой на любой символ и в открывшемся файловом диалоге выберите другое изображение (*кем-то заранее нарисованное*). Значок символа добавляется в систему в форматах:

- ✓ TGA (*поддерживается alpha-канал*);
- ✓ BMP;
- ✓ JPG, JPEG;
- ✓ PNG;
- ✓ GIF.

Исходный набор значков погодных символов в формате TGA хранится в базе данных программы. Для возврата к базовому набору символов загрузите установочный вариант проекта.

3.8. Вывод видеосигнала в реальном масштабе времени в ПО StatViz::Meteo «Погода в городе»

Важно! Технические подробности!

Для нормального функционирования ПО StatViz::Meteo «Погода в Городе» на вашем компьютере должны быть обязательно установлены следующие компоненты: **DirectX 9.0c** и **Microsoft .NET Framework 3.5**. Если они не установлены, то вы можете бесплатно скачать их с сайта microsoft.com по следующим ссылкам:

- ✓ [Скачать DirectX End-User Runtimes \(February 2010\);](#)
- ✓ [Скачать Microsoft .NET Framework 3.5.](#)

Для вывода видеосигнала в реальном масштабе времени ваш компьютер должен иметь либо:

- ✓ Интерфейс **IEEE 1394** (*FireWire, i-Link последовательная высокоскоростная шина, предназначенная для обмена цифровой информацией между компьютером и другими электронными устройствами*) и подключенным к нему видеоконвертером;
- ✓ Установленную видеоплату **DeckLink Studio, DeckLink SDI** или **DeckLink Optical Fiber** от компании Blackmagic Design Pty. Ltd.

Для вывода видеосигнала в реальном масштабе времени ваш компьютер должен обладать следующими техническими характеристиками (*не хуже*):

- ✓ Процессор Intel Core 2 Duo E6850 (*или совместимый аналог*) с частотой не менее 3 ГГц.;
- ✓ 1024 Мб. свободной оперативной памяти;
- ✓ Видеокарта NVIDIA GeForce серий 8800/9800, AMD Radeon HD серий 4000 или старше, с объёмом видеопамати не менее 1024 Мб.;
- ✓ Операционная система – Microsoft Windows XP SP3, Microsoft Vista SP1 или Microsoft Windows 7 (*x32 или x64 версии*);
- ✓ **Блок питания мощностью не менее 600 Вт.**

3.8.1. Описание вывода видеосигнала в реальном масштабе времени через интерфейс IEEE 1394.

Осуществить непосредственную конвертацию цифрового видеосигнала с интерфейса IEEE 1394 в аналоговый композитный видеосигнал формата S-Video, компонентный видеосигнал формата YUV или в цифровой видеосигнал SDI вы сможете с помощью внешнего видеоконвертера. Мы рекомендуем использовать следующие модели IEEE 1394 видеоконвертеров фирмы Grass Valley:

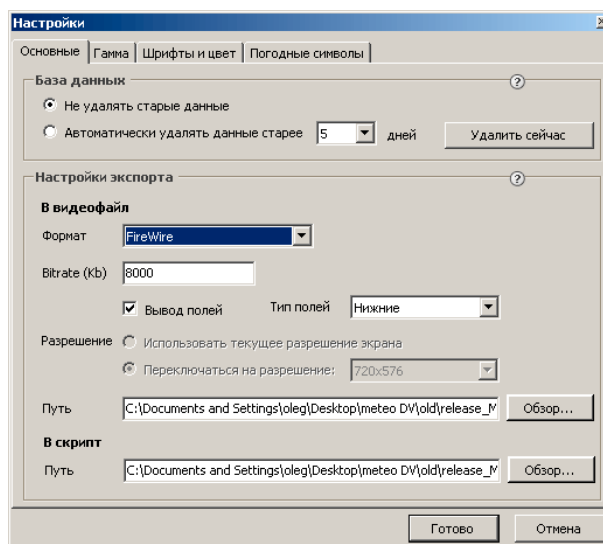
Модель IEEE 1394 видеоконвертера	Формат видеовыхода
Canopus ADVC-110	S-Video
Canopus ADVC-300	S-Video
Canopus ADVC-700	YUV
Canopus ADVC-1000	SDI

Видеоконвертеры ADVC-700 и ADVC-1000 позволяют синхронизировать выходной видеосигнал внешним синхросигналом.

Разумеется, вы можете использовать любые другие внешние IEEE 1394 видеоконвертеры с аналогичными характеристиками.

Для того чтобы настроить вывод видеоизображения прогноза погоды через интерфейс IEEE 1394 и начать работать с внешним видеосигналом вам необходимо совершить следующие действия:

- 1) Запустить «**Панель администратора StatViz**», кликнув в файл **stat3DAdmin.exe** (*этот файл находится в папке \StatViz\Meteo\bin*);
- 2) Настроить данные экспорта для вывода видеоизображения прогноза погоды через интерфейс IEEE 1394 в разделе «**Настройки экспорта**» интерфейса «**Настройки/Основные**», как показано на рисунке:



Для профессиональной работы с видеоизображением, предусмотрена поддержка телевизионных «полей». Вы можете выбрать, с каким чередованием полей – «нижние» (*lower*) или «верхние» (*upper*) будет выводиться видеоизображение. Разрешение экрана при работе через интерфейс IEEE 1394 всегда будет только одно – 720 на 576 пикселей.

- 3) Нажмите кнопку «Сохранить».
- 4) Кнопкой «Запустить презентацию» запустите «Модуль визуализации прогноза погоды» прямо из «Панели администратора StatViz». Смотрим на полученный результат, и управляем показом при помощи клавиатуры или мышки (*Подробности смотрите на странице 4, в разделе «Управление «Модулем визуализации прогноза погоды»»*).
- 5) Чтобы вывести видеоизображение прогноза погоды в реальном масштабе времени через интерфейс IEEE 1394, вы должны нажать клавишу **F10** на вашей клавиатуре.
- 6) При работе с видеоизображением в реальном масштабе времени через интерфейс IEEE 1394 клавиша **F11** имеет ту же функциональность, что и при экспорте видеоизображения в файл (*Подробности смотрите на странице 4, в разделе «Управление «Модулем визуализации прогноза погоды»»*).

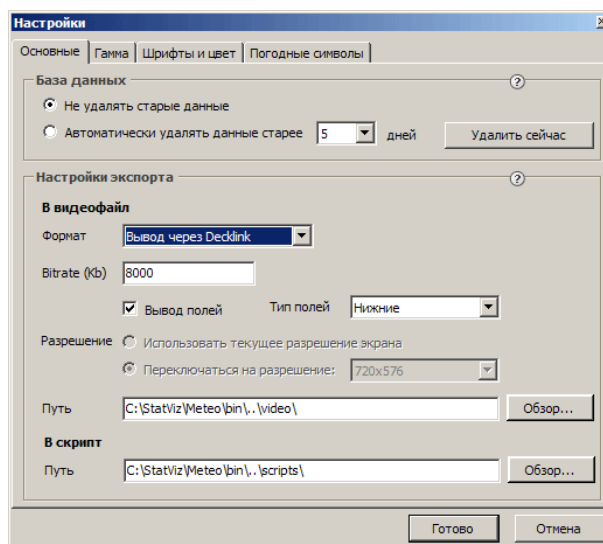
3.8.2. Описание вывода видеосигнала в реальном масштабе времени через видеоплаты серии DeckLink от компании Blackmagic Design.

ПО StatViz::Meteo «Погода в городе» поддерживает вывод видеосигнала в аналоговом (*Component video*) или цифровом виде (*SDI SD, Optical Fiber*) в реальном масштабе времени с помощью видеоплат DeckLink Studio, DeckLink SDI или DeckLink Optical Fiber от компании Blackmagic Design Pty. Ltd. Эти видеоплаты обладают следующими характеристиками:

	DeckLink SDI	DeckLink Optical Fiber	DeckLink Studio
<i>Формат видеовыхода</i>			
SDI Video	1 x 10 bit SD/HD switchable	1 x 10 bit SD/HD switchable	1 x 10 bit SD/HD switchable
Optical Fiber Video	нет	1 x 10 bit SD/HD switchable	нет
Analog Video	нет	нет	1 x Component video on 3 BNCs. 1 x S-Video video on S-Video connector. 1 x Composite NTSC/PAL on 1 BNC.
<i>Внешняя синхронизация</i>			
Sync Input	1 x sync input. Blackburst in SD, 720p50, 720p59.94, 1080i50 and 1080i59.94 formats or Tri-Sync in any HD format.		
<i>Поддержка видеостандартов</i>			
Video Sampling	4:2:2		
Color Precision	10 bit		
Color Space	4:2:2 YUV		

Для того чтобы настроить вывод видеоизображения прогноза погоды через видеоплаты серии DeckLink и начать работать с внешним видеосигналом вам необходимо совершить следующие действия:

- 1) Запустить «Панель администратора StatViz», кликнув в файл **stat3DAdmin.exe** (этот файл находится в папке **\StatViz\Meteo\bin**);
- 2) Настроить данные экспорта для вывода видеоизображения прогноза погоды через видеоплату DeckLink в разделе «**Настройки экспорта**» интерфейса «**Настройки/Основные**», как показано на рисунке:



Для профессиональной работы с видеоизображением, предусмотрена поддержка телевизионных «полей». Вы можете выбрать, с каким чередованием полей – «**нижние**» (*lower*) или «**верхние**» (*upper*) будет выводиться видеоизображение. Разрешение экрана при работе через видеоплаты серии DeckLink всегда будет только одно – 720 на 576 пикселей.

- 3) Нажмите кнопку «**Сохранить**».
- 4) Кнопкой «**Запустить презентацию**» запустите «**Модуль визуализации прогноза погоды**» прямо из «**Панели администратора StatViz**». Смотрим на полученный результат, и управляем показом при помощи клавиатуры или мышки (Подробности смотрите на странице 4, в разделе «**Управление «Модулем визуализации прогноза погоды**»»).
5) Чтобы вывести видеоизображение прогноза погоды в реальном масштабе времени через видеоплаты серии DeckLink, Вы должны нажать клавишу **F10 на вашей клавиатуре.**
- 6) При работе с видеоизображением в реальном масштабе времени через видеоплаты серии DeckLink клавиша **F11** имеет ту же функциональность, что и при экспорте видеоизображения в файл (Подробности смотрите на странице 4, в разделе «**Управление «Модулем визуализации прогноза погоды**»»).
7) Для запуска видеоплаты DeckLink нажмите клавишу **F12 на вашей клавиатуре.**